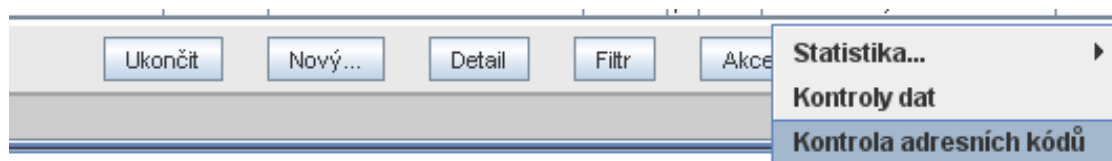


Zpracování voleb do Evropského parlamentu

24. - 25. května 2019 v IS KEO-X modulu Volby

Provedení kontrol v Evidenci obyvatel

Před vlastním zpracováním voleb je třeba zkontrolovat, jestli jsou správně zapsány adresní údaje v Evidenci obyvatel. Pod tlačítkem Akce použijte volbu Kontrola adresních kódů.



Pokud program nalezne nesrovnalosti, zobrazí se seznam obyvatel, u kterých nejsou zapsány kódy adres z RÚIAN. Opravte adresní údaje u vyhledaných obyvatel - v detailu karty obyvatele smažte stávající adresu (tlačítkem Smazat adresu) a zadejte novou adresu. Zapište číslo domovní a použijte Enter – je-li číslo v rámci obce jedinečné, doplní se automaticky celá adresa. V opačném případě se nabídne seznam odpovídajících adres, ze kterých vyberte správnou.

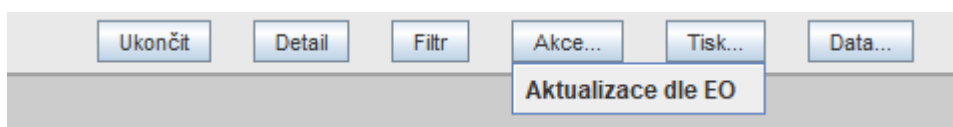
Pokud nebudou řádně zapsány adresní údaje trvalého pobytu, nezapiše se správně volič do volebního seznamu.

Aktualizace stálého seznamu voličů

Po vstupu do modulu Volby se **automaticky** načte **průběžný** (tzn. k aktuálnímu datu) stálý seznam voličů. Načtou se všichni potenciální voliči, **občané ČR**, kteří:

- mají trvalý pobyt v obci,
- dosáhli 18 let k aktuálnímu datu.

Abyste měli jistotu, zda se seznam správně aktualizoval, je možné provést aktualizaci ručně, a to použitím tlačítka Akce - Aktualizace dle EO.

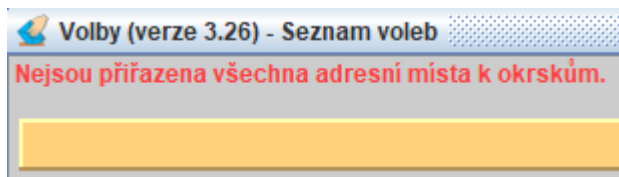


Volební okrsky

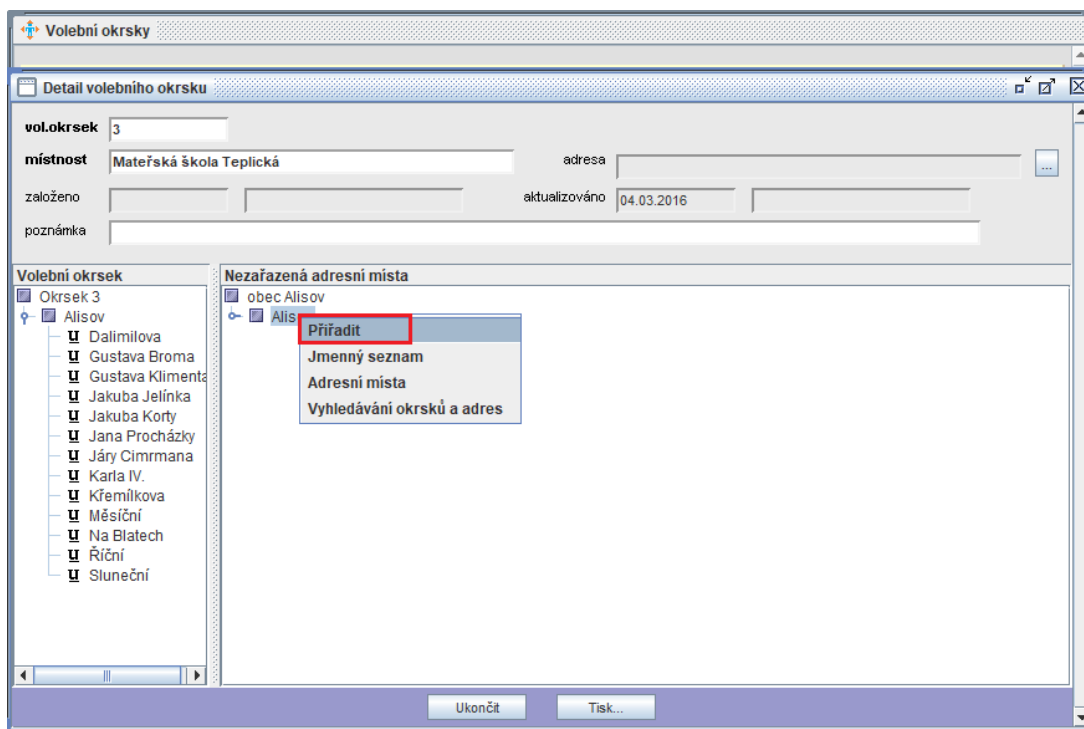
Od 31. 12. 2013 jsou volební okrsky vedeny v RÚIAN jako účelové územní prvky. Tj. rozdělení adresních míst do okrsků odpovídá stavu zapsanému v RÚIAN. Pokud existují v RÚIAN adresy nezařazené do okrsku (chybějící definiční body), zůstanou v KEO-X zařazené v okrscích podle uživatelského přiřazení k minulým volbám nebo zůstanou nezařazené.

Žádné adresní místo nesmí zůstat nezařazené do některého volebního okrsku - ani to, na kterém není nikdo hlášen k TP.

V případě, že nejsou do okrsků zařazena všechna adresní místa, zobrazí se červené chybové hlášení:



V levostranném menu zvolte ikonu Volební okrsky a otevřete detail volebního okrsku. V něm označte levým tlačítkem myši nezařazenou část obce či ulici, na ní použijte pravé tlačítko myši a vyberte nabídku **Přiřadit** nebo **Adresní místa**.



Dokud se adresy do okrsků nezařadí, nepůjdou založit nové volby!

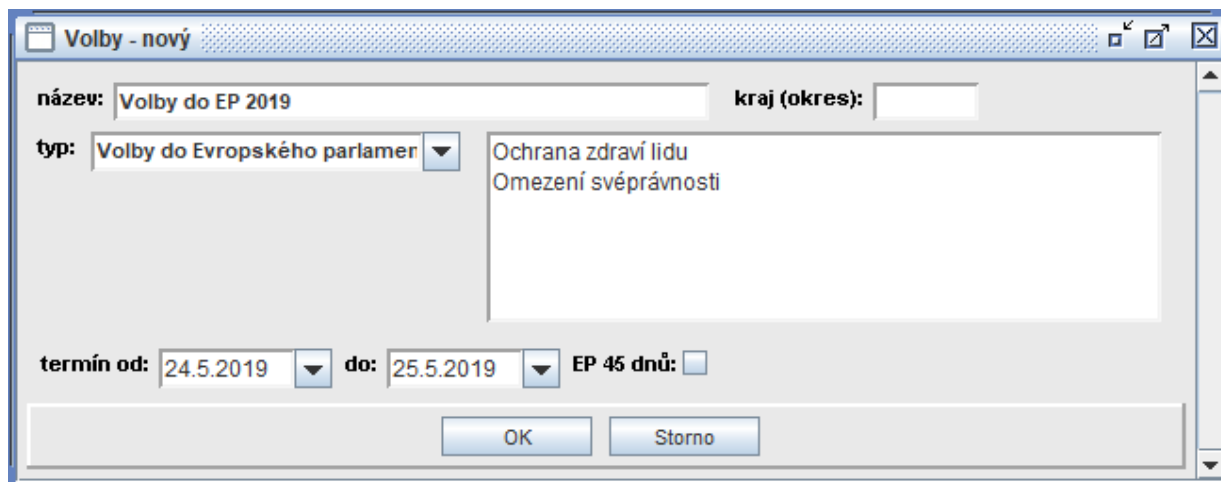
Založení nových voleb

Kliknutím v levostranném menu na ikonu modulu Volby a dále na **Seznam voleb** a stiskem tlačítka **Nový**, se dostanete do formuláře, ve kterém vyplníte:

- Název, typ a termín, ve kterém se volby budou konat, tj. **24. a 25. května 2019**.

Výběrem typu voleb do EP program **vymezí překážky** ve výkonu volebního práva, těmi jsou pro tento typ voleb:

- zákonem stanovené omezení osobní svobody z důvodu ochrany zdraví lidu,
- omezení svéprávnosti k výkonu volebního práva.



Sestavení seznamu voličů

K volbám do Evropského parlamentu se připravuje **jedn** seznam: „**Seznam voličů pro volby do EP**“ a to **v několika fázích**.

1. První fáze sestavování seznamu voličů do EP - nejpozději 40 dní přede dnem voleb (14. dubna 2019) - § 28 odst. 1 z.č. 62/2003 Sb.

Založením voleb dojde automaticky k vytvoření „**Stálého seznamu voličů**“, do kterého se načtou všichni voliči s **TP v obci a státním občanstvím CZ**, včetně těch, kterým bude 18 let druhý den voleb.

Upozornění: Pokud volič změní místo trvalého bydliště **po 14. dubnu 2019**, postupujte dle metodiky MVČR!

<https://www.mvcr.cz/clanek/texty-informace-pro-obcany-ceske-republiky-o-podminkach-hlasovani-ve-volbach-do-evropskeho-parlamentu-na-uzemi-ceske-republiky.aspx>

Volit může i občan jiného členského státu EU, a to za předpokladu, že:

- nejpozději 25. května 2019 dosáhne věku 18 let,
- je ke druhému dni voleb **nejméně 45 dnů přihlášen** k trvalému nebo přechodnému pobytu na území ČR (tj. nejméně od 10. dubna 2019),
- stejně jako občan ČR, nemá omezenou svéprávnost ve výkonu volebního práva a omezenou svobodou z důvodu ochrany zdraví lidu,
- a je u obecního úřadu v místě svého pobytu zapsán v seznamu voličů pro volby do EP.

Do seznamu je třeba **doplnit** voliče - **CIZINCE**, kteří:

a) Požádali o přenesení údajů z dodatku stálého seznamu voličů (hlasovali ve volbách do zastupitelstev obcí).

Na založených volbách do EP 2019 klikneme pravou myší nebo pomocí tlačítka Seznamy otevřeme Dodatek seznamu voličů.

VOLBY A REFERENDA <small>Všechny záznamy</small>		
název	typ	termín
Volby do EP 2019	Volby do Evropského parlamentu	24.05.2019 - 25.05.2019
Volby zastupitelstvo podzim 2018	Volby do zastupitelstev obcí	05.10.2018 - 06.10.2018
Volby do 1/3 Senátu	Volby do Senátu	05.10.2018 - 06.10.2018
Volba prezidenta 2018 II. kolo	Volba prezidenta	26.01.2018 - 27.01.2018
Volba prezidenta 2018 I. kolo	Volba prezidenta	12.01.2018 - 13.01.2018
Volby do PS 2017	Volby do Poslanecké sněmovny	
Volby do PS 2017	Volby do Poslanecké sněmovny	
Volby obec test	Volby do zastupitelstev obcí	
Volby obec - test	Volby do zastupitelstev obcí	
Volby do zastupitelstev obcí	Volby do zastupitelstev obcí	
Senátní volby 2018	Volby do Senátu	05.10.2018 - 06.10.2018

Nový F2

Detail F12

Zrušit

Seznamy

- Stálý seznam voličů
- Dodatek seznamu voličů**
- Zvláštní seznam voličů
- Seznam voličů pro volby do EP

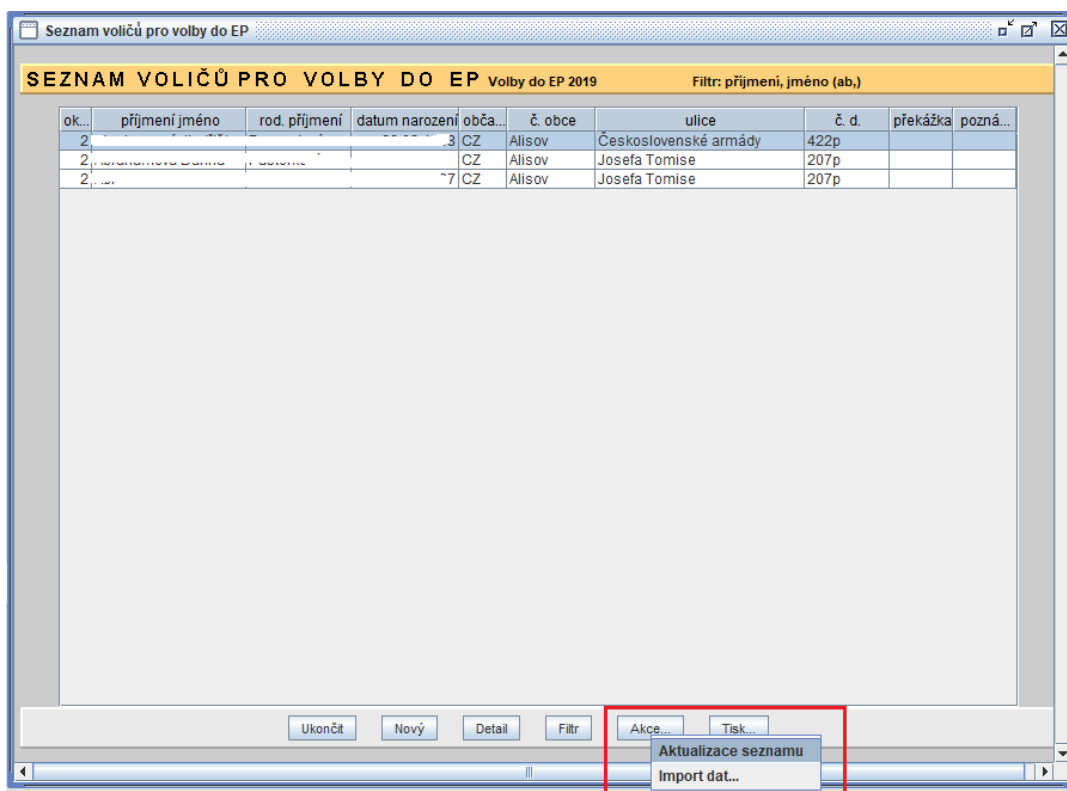
Tisk

Zaškrtnutím checkboxu vybereme voliče, kteří požádali o přenesení z Dodatku. Pokud voliče v Dodatku ještě zapsaného nemáme, zapíšeme jej pomocí tlačítka **Nový**.

Dodatek stálého seznamu voličů								
zapsat	okrsek	příjmení	jméno	narození	č. obce	ulice	č.d.	č. seznamu
<input checked="" type="checkbox"/>	2	Alisov	Dalimilova	446 p	
<input checked="" type="checkbox"/>	2	Alisov	Višňová	128 p	
<input checked="" type="checkbox"/>	2	Alisov	Aténská	36 p	
<input checked="" type="checkbox"/>	1	Alisov	Dalimilova	123 p	

Zaškrtnutí pole před jménem zajistí zapsání označených cizinců z dodatku do „Seznamu voličů pro volby do EP“.

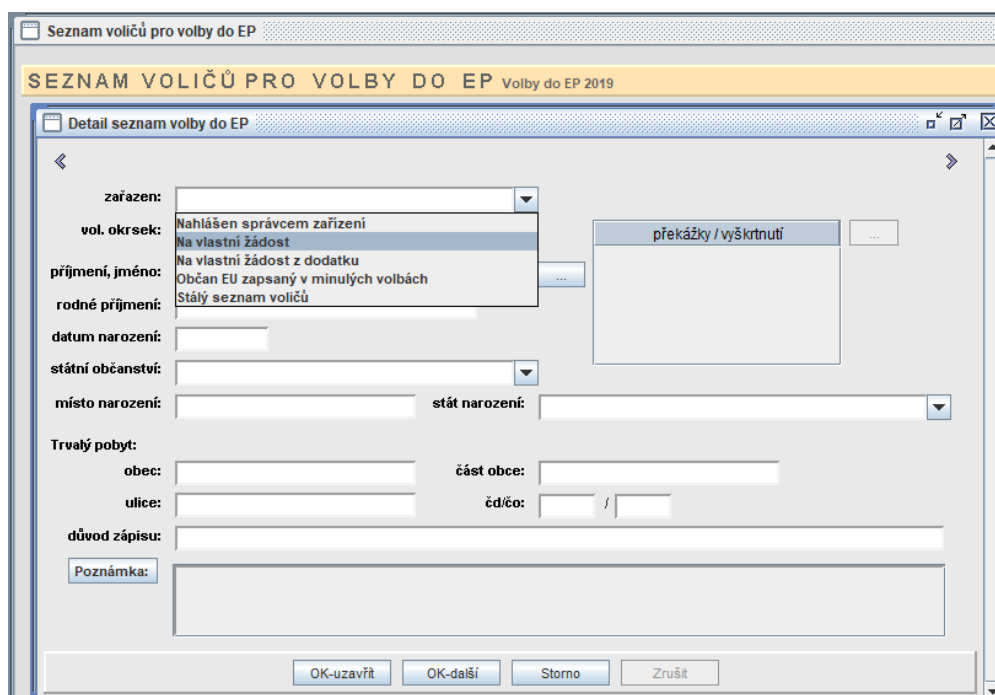
Zapsání všech voličů cizinců (postupně zapisovaných v dodatku) zajistíme tím, že otevřeme Seznam voličů pro volby do EP – v dolní liště klikneme na tlačítka **Akce** a vybereme **Aktualizace seznamu**.



b) Požádali o zapsání do „Seznamu voličů pro volby do EP“ (nehlasovali ve volbách o EP ani ve volbách do zastupitelstev obcí).

Takového voliče **zapišeme přímo do „Seznamu voličů pro volby do EP“** (kam už jsou přeneseni voliči ze stálého seznamu a dodatku).

Tlačítkem **Nový-Pořídít** otevřeme detail karty voliče, vybereme **důvod** zapsání a zapišeme jeho údaje podle „**Žádosti o zápis do seznamu voličů pro volby do EP**“.



c) **Hlasovali již ve volbách do EP** (tzn., byli zapsáni v seznamu voličů pro volby do EP na území ČR v minulých volbách).

Tito voliči **nepožádali o vyškrtnutí** ze seznamu a **splňují podmínky voliče**.

V KEO-X je zapíšeme stejným způsobem jako předchozí, ale vybereme z roletového menu variantu zařazení voliče ze seznamu pro předchozí volby. Tito voliči **nemusí žádat o zapsání!**

2. Druhá fáze sestavování seznamu voličů do EP - nejpozději 20 dní přede dnem voleb (4. května 2019) - § 28 odst. 2 z. č. 62/2003 Sb.

Obecní úřad do seznamu voličů pro volby do EP dále **nejpozději 20 dnů** přede dnem voleb zaneše voliče, kteří **nemají** ve správním obvodu tohoto obecního úřadu trvalý pobyt, ale kteří v jeho obvodu:

a) jsou v nemocnici, porodnici, sanatoriu, ústavu sociální péče nebo v obdobném ústavu a zařízení, nebo

b) jsou v policejní cele, v místě výkonu vazby nebo v místě výkonu trestu odnětí svobody,

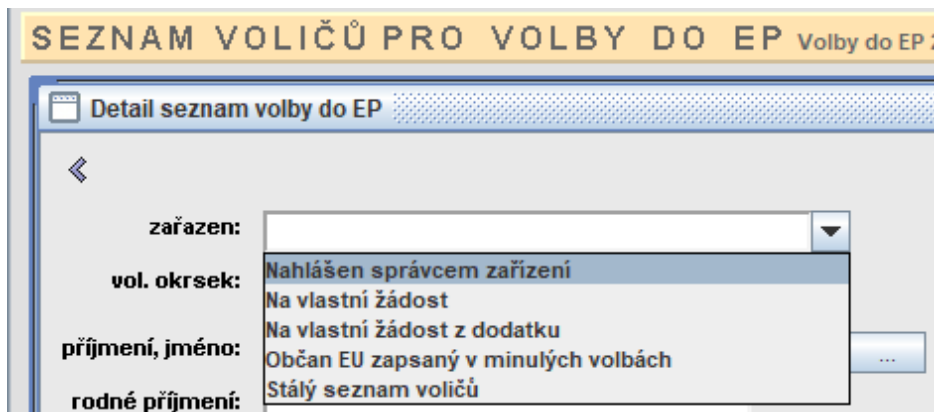
a kteří **byli** obecnímu úřadu **nahlášeni** velitelem nebo správcem příslušného zařízení; ten zároveň o zápisu informuje obecní úřad v místě trvalého pobytu voliče.

Zápis se provede na základě nahlášení správcem příslušného zařízení. V seznamu voleb si vyberete volby do EP a poté klikněte na „**Seznam voličů pro volby do EP**“.

VOLBY A REFERENDA <small>Všechny záznamy</small>			
název	typ	termín	ar
Volby do EP 20014	Volby do Evropského parl	3.05.2014 - 24.05.2014	
Volby do PS 2013	Volby do Poslanecké sně	5.10.2013 - 26.10.2013	
Volby do Senátu II	Volby do Senátu	9.10.2012 - 20.10.2012	
Volby do PS 2010	Volby do Poslanecké sně	5.04.2010 - 17.04.2010	
Volby do EP	Volby do Evropského parl	5.06.2009 - 06.06.2009	

Nový <small>F2</small>	
Detail <small>F12</small>	
Zrušit	
Seznamy	Stálý seznam voličů
Tisk	Dodatek seznamu voličů
	Zvláštní seznam voličů
	Seznam voličů pro volby do EP

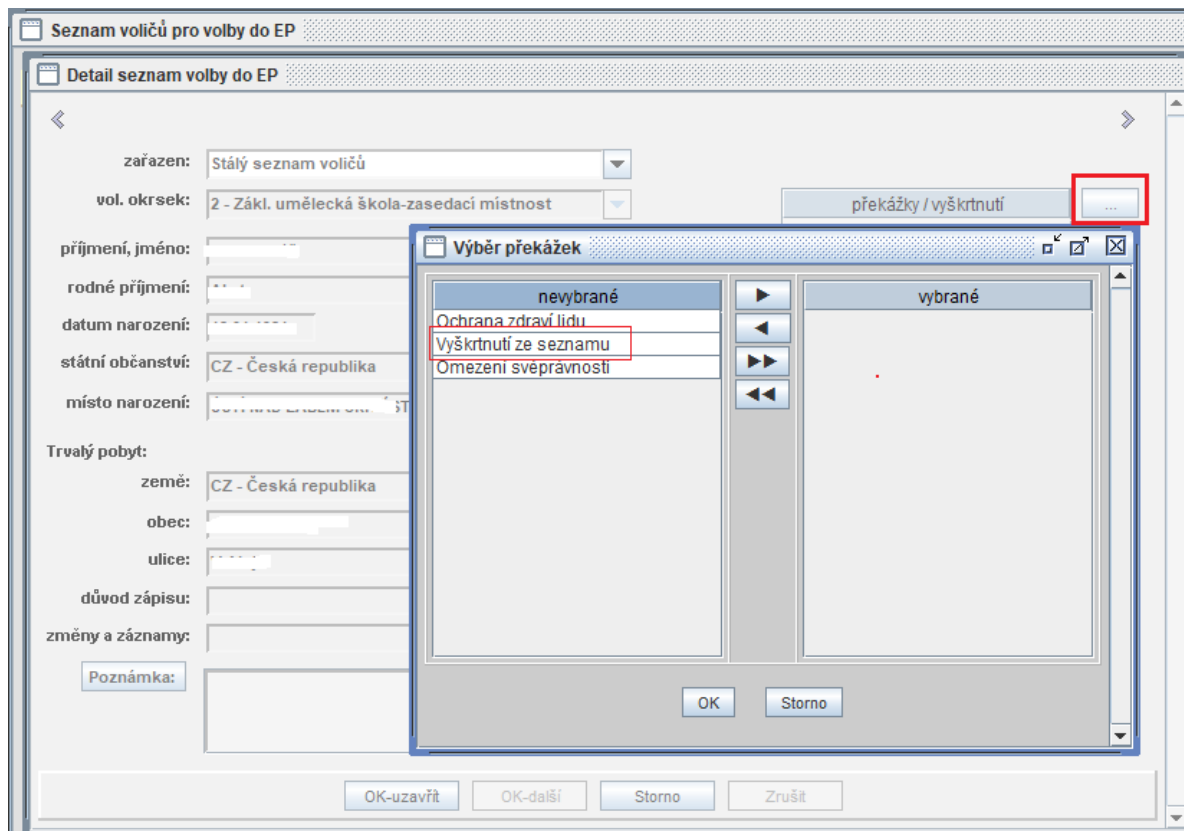
V seznamu se pomocí tlačítka **Nový** otevře možnost kartu voliče buď přímo **Pořídít** nebo ji **Převzít ze zvl. seznamu** z předchozích voleb. Jako důvod zapsání vybereme z roletového menu „Nahlášen správcem zařízení“.



3. Třetí fáze sestavování seznamu voličů do EP (9. května 2019, tzn. 15 dní přede dnem voleb) - § 28 odst. 3 z. č. 62/2003 Sb.

V této fázi jsou **vyškrtáváni** ze seznamu ti, kteří **požádali** o zápis **do zvláštního seznamu u zastupitelského úřadu** nebo byli zapsáni do seznamu voličů pro volby do EP jiným obecním úřadem (jsou tam v nemocnici, sanatoriu...).

V Seznamu voličů pro volby do EP pomocí filtru vyhledáme konkrétního voliče, otevřeme jeho detail a v **části překážky/vyškrtnutí** klikem na tři tečky otevřeme možnost vybrat vyškrtnutí voliče. Po uložení se řádek s voličem šedě zabarví.



4. Čtvrtá fáze sestavování seznamu voličů do EP - nejpozději do uzavření seznamu voličů (do 22. května 2019) - § 28 odst. 4 a 5 z.č. 62/2003 Sb.

Ve čtvrté fázi dochází k **vyškrtávání** voličů, kteří projeví vůli hlasovat v jiném členském státě a těch, kteří požádali o vydání voličského průkazu. Způsob vyškrtávání je stejný, jako ve třetí fázi.

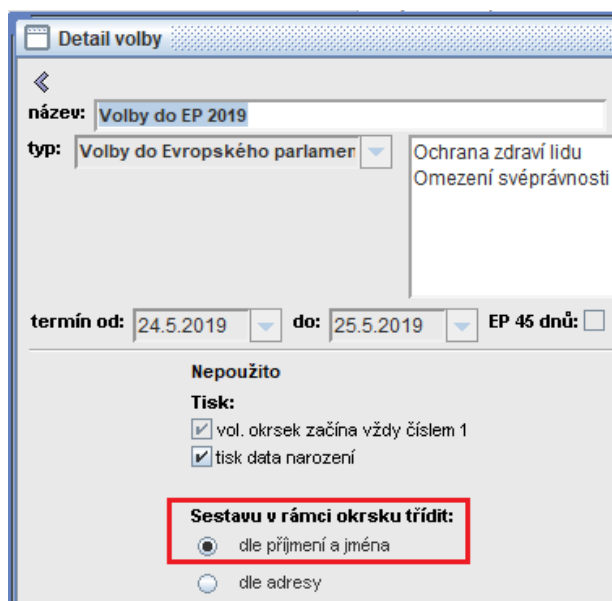
22. května 2019 v 16 hodin se uzavírá Seznam voličů pro volby do EP.
(§ 31 zákona č. 62/2003 Sb. a § 2 odst. 2 vyhlášky č. 409/2003 Sb.)

Tisky seznamů

Volebním komisím se předává **Výpis ze seznamu voličů pro volby do EP.**

Nejprve si nastavte, podle čeho chcete daný výpis třídit. Třídění se nastavuje v **Detailu voleb.**

Třídění podle příjmení a jména



Detail voleb – zvoleno třídění dle příjmení a jména

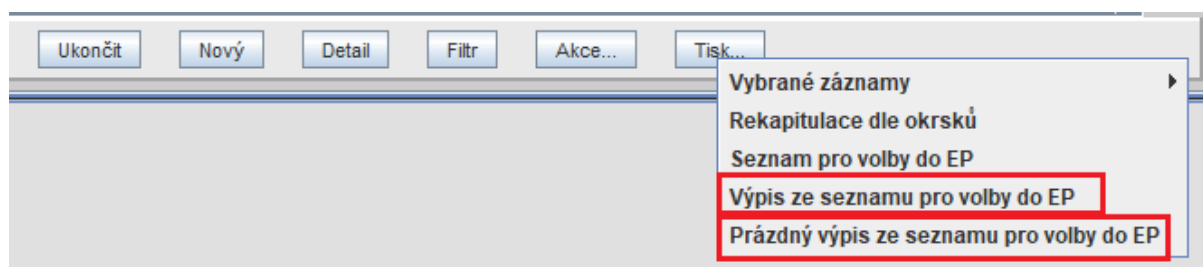
Třídění dle adresy

Pokud byste chtěli třídit dle podle části obce, ulice, čd., v detailu voleb si zaškrtnete třídění dle adresy.

Detail voleb do EP, zaškrtnuto třídění dle adresy

Tisk Výpisu ze seznamu pro volby do EP a tisk prázdného výpisu provedete následovně:

Otevřete si „Seznam pro volby do EP“, klikem vpravo dole na tlačítko Tisk si zvolte nabídku **Výpis ze seznamu pro volby do EP** nebo **Prázdný výpis ze seznamu pro volby do EP**.

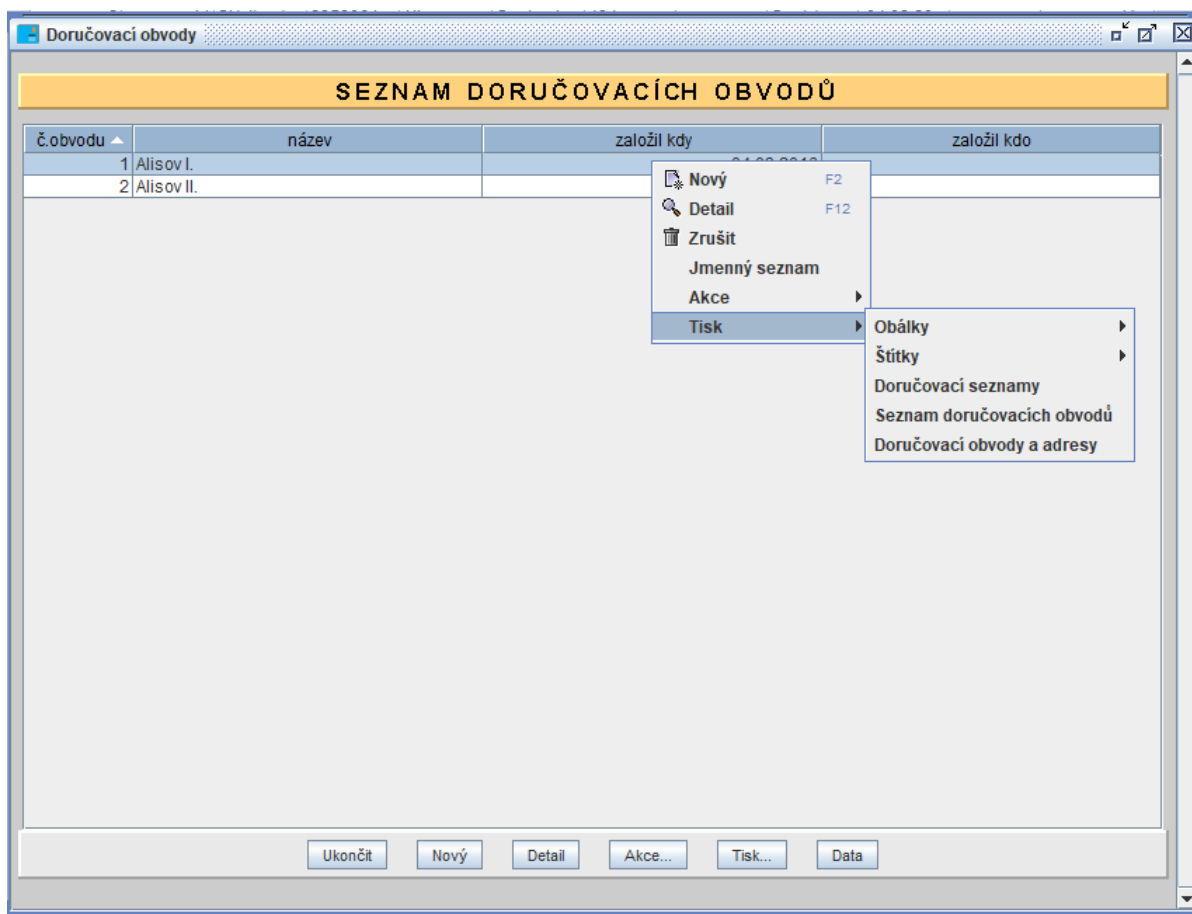


Doručovací obvody

Slouží k přípravě doručovacích seznamů, tisku štítků a obálek pro dodání hlasovacích lístků voličům.

Doručovací obvody nemusí kopírovat volební okrsky, mohou být sestaveny libovolně. **Pokud existují adresní místa nezařazená do doručovacího obvodu**, informuje o tom červené chybové hlášení. Je to z důvodu, aby nedošlo k neúplnému doručení hlasovacích lístků.

Je možné tisknout doručovací seznamy jmenné i seznamy s počtem voličů na číslech popisných apod.



Klikněte na doručovací obvod pravým tlačítkem myši.

Kompletní podmínky hlasování pro občany ve volbách do Evropského parlamentu a příslušnou metodiku naleznete na stránkách MVČR.

<https://www.mvcr.cz/clanek/volby-volby-do-evropskeho-parlamentu.aspx>